

STADIUM:

PROJEKT

NAZWA OPRACOWANIA:

**REMONT ODCINKA ULICY SENATORSKIEJ
W HUCIE DŁUTOWSKIEJ W GMINIE DŁUTÓW**

ADRES/DZIAŁKI:

**DROGA GMINNA NR 108015E
DZ. NR EWID. 192/1 OBR. HUTA DŁUTOWSKA**

BRANŻA:

DROGOWA

INWESTOR:

**GMINA DŁUTÓW
UL. PABIANICKA 25
95-081 DŁUTÓW**

CPV - 45233140-2

KATEGORIA OBIEKTU BUDOWALNEGO XV

PROJEKT OPRACOWALI:

Funkcja	Imię i Nazwisko	Nr Uprawnień/ Specjalność	Data	Podpis
Projektant	inż. Kamil Milczak	LOD/4060/PWOD/19 Drogowa	07.2020	

EGZEMPLARZ NR 1

SPIS ZAŁĄCZNIKÓW

- Plan orientacyjny 1:25 000
- Opinia Urzędu Gminy Dłutów
- Licencja nr GK.6642.1708.2020_1008_CL1 z dnia 01.07.2020r.
- Oświadczenie projektanta
- Zaświadczenie ŁOIIB 2020r.
- Decyzja o stwierdzeniu przygotowania zawodowego
- Opis techniczny
- Plan sytuacyjny
- Przekrój normalny
- Informacja dotycząca bezpieczeństwa i ochrony zdrowia na budowie

PLAN ORIENTACYJNY

GMINA DŁUTÓW skala 1 : 25 000



GMINA DŁUTÓW
ul. Pabianicka 25
95-081 D Ł U T Ó W
NIP 7311914326
REGON 590647960

**STAROSTWO POWIATOWE
W PABIANICACH**
Dłutów, dn. 06.07.2020 r.
**WYDZIAŁ
ARCHITEKTURY I BUDOWNICTWA**
95-200 Pabianice, ul. Partyzancka 56
tel. +48 42 208-77-01, fax +48 42 208-77-12

Biuro Projektów Dróg

UNIPROJEKT

Przemysław Kwaśniak

Os. Okrzei 8 lok. 29

97-400 Belchatów

DG.721.15.2020

Gmina Dłutów opiniuje **pozytywnie**, bez uwag opracowanie dokumentacji projektowej przebudowy odcinka ul. Senatorskiej w Hucie Dłutowskiej.

WÓJT GMINY DŁUTÓW

mgr inż. Grażyna Maślanka-Olczyk

Sprawę prowadzi:
Szatan Łukasz
44 634 05 21 wew. 117

Licencja nr

GK.6642.1708.2020_1008_CL1

1. Nazwa organu wydającego licencję: Starosta Pabianicki

2. Licencjobiorca: Biuro Projektów Dróg UNIPROJEKT

Przemysław Kwaśniak

Os. Okrzei 8/29

97-400 BEŁCHATÓW

3. Informacje o materiałach zasobu, których dotyczy licencja:

Lp	Nazwa materiału	Identyfikator zasobu	Data wykonania kopii	Określenie obszaru/obiektu, do którego odnosi się licencja
1	Arkusze mapy zasadniczej w postaci drukowanej		2020-07-01	gm. Dłutów, obr. Huta Dłutowska, dz. 192/1 - częściowo, wg załącznika

4. Niniejsza licencja upoważnia licencjobiorcę, wymienionego w pkt 2, lub ustanowione przez licencjobiorcę podmioty do wykorzystywania, wyszczególnionych w pkt 3 materiałów zasobu:

dla potrzeb własnych lub związanych z działalnością gospodarczą lub w celu publikacji w sieci Internet pochodnych materiałów zasobu w postaci: map, kartogramów, kartodiagramów lub innych opracowań kartograficznych, których treścią są informacje pochodzące z materiałów zasobu oraz informacje dodane przez licencjobiorcę w taki sposób, że nie można rozdzielić tych informacji, zwane dalej „pochodnymi materiałów zasobu”, a także przetworzonych do postaci elektronicznej materiałów zasobu udostępnionych w postaci nieelektronicznej – z następującymi ograniczeniami:

- a) maksymalna liczba urządzeń, na których mogą być przetwarzane materiały zasobu lub ich pochodne, z wyłączeniem publikacji w sieci Internet – 10
- b) łączny maksymalny nakład drukowanych lub kopii elektronicznych materiałów zasobu lub ich pochodnych w przeliczeniu na arkusze formatu A4 – 500,
- c) sposób publikacji w sieci Internet – pojedynczy obraz statyczny o rozmiarze maksymalnym do 1 000 000 pikseli

5. Nie narusza licencji udostępnianie materiałów zasobu przez licencjobiorcę innym podmiotom dla realizacji celu i w granicach uprawnień określonych w ust. 4.

podpis organu lub upoważnionej osoby

POUCZENIE

Zgodnie z art. 48a ust. 1 ustawy z dnia 17 maja 1989 r. - Prawo geodezyjne i kartograficzne (Dz. U. z 2017 r. poz. 2101, z późn. zm.) kto wykorzystuje materiały zasobu bez wymaganej licencji lub niezgodnie z warunkami licencji lub udostępnia je wbrew postanowieniom licencji osobom trzecim, podlega karze pieniężnej w wysokości dziesięciokrotności opłaty za udostępnienie tych materiałów.

Licencja wystawiona zgodnie z art. 40c ust 4 ustawy z dnia 17 maja 1989 r. - Prawo geodezyjne i kartograficzne zawiera:

1) niepowtarzalny identyfikator umożliwiający weryfikację licencji:

69f2b27f-b8da-4117-949e-9b6c7c82ef3c

2) adres strony internetowej umożliwiającej przeprowadzenie weryfikacji, o której mowa w pkt 1:

<https://pabianice.geoportal2.pl/map/osrodek/weryfikacja.php>

3) data, godzina, minuta i sekunda w której nastąpiło wygenerowanie licencji w trybie art. 40c ust. 4 ustawy:

2020-07-01 10:12:24

4) zgodnie z art. 40c ust. 4 ustawy samodzielnie wydrukowana licencja nie wymaga podpisu organu lub upoważnionego pracownika oraz pieczęci urzędowej

5) pouczenie o sposobie weryfikacji:

w formularzu na stronie internetowej, o której mowa w pkt 2 wpisać identyfikator o którym mowa w pkt 1 i nacisnąć przycisk Weryfikuj

Data: 07.07.2020r.

INWESTOR:
GMINA DŁUTÓW
UL. PABIANICKA 25
95-081 DŁUTÓW

OŚWIADCZENIE

dotyczy: projektu remontu odcinka ulicy Senatorskiej w Hucie Dłutowskiej w gminie Dłutów.

Oświadczam, że projekt remontu odcinka ulicy Senatorskiej w Hucie Dłutowskiej w gminie Dłutów został sporządzony zgodnie z obowiązującymi przepisami oraz zasadami wiedzy technicznej.

Oświadczam, że w dokumentacji projektowej materiały, wyroby, urządzenia i technologia nie jest opisana za pomocą znaków towarowych, nazw producentów, patentów lub pochodzenia.

Oświadczam, że wersja elektroniczna dokumentacji projektowej jest tożsama z wersją papierową.

PROJEKTANT:

I. BRANŻA DROGOWA:

.....

OPIS TECHNICZNY

DO PROJEKTU PRZEBUDOWY ODCINKA ULICY SENATORSKIEJ W HUCIE DŁUTOWSKIEJ W GMINIE DŁUTÓW

I. PODSTAWA OPRACOWANIA

Podstawę opracowania stanowią :

1. Umowa zawarta w Dłutowie, pomiędzy Gminą Dłutów, a Biurem Projektów Dróg UNIPROJEKT z Bełchatowa.
2. Mapa zasadnicza w skali 1:500.
3. Uzupełniające pomiary inwentaryzacyjne i wysokościowe, wizja w terenie.
4. Aktualne normy i przepisy.

II. ZAKRES OPRACOWANIA I CEL OPRACOWANIA

Opracowanie dotyczy przebudowy odcinka ulicy Senatorskiej (ciąg drogi gminnej nr 108015E) w Hucie Dłutowskiej w gminie Dłutów – długość odcinka 152,43m.

Celem opracowania jest odtworzenie pierwotnego przebiegu drogi w granicach pasa drogowego (dz. nr ewid. 192/1 obr. Huta Dłutowska). Szczegółowy zakres pokazano na rys. "Plan sytuacyjny".

III. STAN ISTNIEJĄCY

1. Charakterystyka terenu

Przedmiotowa droga posiada jezdnię żużlowo-popiołową oraz gruntową o szerokości 3,0m.

W pasie drogowym znajdują się liczne drzewa.

Istniejąca zabudowa jednorodzinna zlokalizowana jest po lewej (północnej) stronie drogi, natomiast po prawej (południowej) stronie drogi znajdują się tereny niezagospodarowane/łaki.

Pas drogowy szer. ok. 12,0m wyznaczają ogrodzenia oraz granice działek. Odwodnienie na niżej położone tereny pasa drogowego.

2. Podłoże

Badania gruntu wykazały, że w górnej warstwie podłoża gr. ok. 45cm występują grunty organiczne, a poniżej zalegają grunty przepuszczalne.

3. Urządzenia nad i podziemne

W pasie projektowanej drogi zlokalizowane jest następujące uzbrojenie:

- wodociąg w90 z przyłączami
- kable elektryczne eN
- napowietrzna linia energetyczna
- kanalizacja sanitarna ks250 (przejście poprzeczne pod jezdnią)

Lokalizacja istniejącego uzbrojenia widoczna jest na rys. „Plan sytuacyjny”.

IV. STAN PROJEKTOWANY

1. Założenia do projektowania.

Projekt zakłada odtworzenie jezdni w granicach pasa drogowego (dz. nr ewid. 192/1 obr. Huta Dłutowska) o nawierzchni z kruszywa łamanego, stabilizowanego mechanicznie gr. 0/31,5 gr. 20cm wg PN-EN 13242.

2. Parametry projektowe:

- **Klasa drogi :** D - dojazdowa
- **Kategoria drogi:** Gminna nr 108015E
- **Parametry geometryczne:**
 - Szerokość jezdni : – 3,0m
 - Spadek poprzeczny jezdni: jednostronny 2%
 - Szerokość poboczy : – 0,75m
 - Spadek poprzeczny poboczy: 8%

- **Konstrukcja odtwarzanej jezdni:**

- Nawierzchnia z kruszywa łamanego stab. mech. fr. 0/31,5mm gr. 20cm wg PN-EN 13242- wykonanie wg PN-S-06102

- **Pobocza:**

Niniejsze opracowanie obejmuje wyprofilowanie poboczy poprzez ścięcie oraz uzupełnienie gruntem i zagęszczenie.

3. Rozwiązania sytuacyjno - wysokościowe

Dla potrzeb opracowania wykonano oś pomocniczą, a lokalizację elementów drogowych podano w oparciu o kilometraż drogi oraz domiary.

4. Odwodnienie

Zachowuje się istniejący sposób odwodnienia - na niżej położone tereny pasa drogowego.

5. Kanał technologiczny

Ze względów technicznych oraz z uwagi na specyfikę robót i krótki odcinek przebudowywanej drogi nie projektuje się kanału technologicznego.

6. Wytyczne wykonawstwa

Roboty ziemne: Przed przystąpieniem do wykonywania robót związanych z budową, należy wykonać roboty ziemne: nadmiar gruntu oraz grunty organiczne w pasie robót należy usunąć. Grunty organiczne przeznaczone do zagospodarowania w pasie zielenców złożyć na miejscu, nadmiar odwieźć w miejsce wskazane przez Inwestora. Niedobory gruntu (po zebraniu gruntów organicznych) uzupełnić pospółką 0/8mm.

Nadzór: Roboty ziemne w pobliżu uzbrojenia winny być wykonywane za wiedzą i pod nadzorem właściwych branżowo służb. W pobliżu istniejącego uzbrojenia roboty ziemne należy wykonywać ręcznie. W wypadkach wątpliwych wykonać badania kontrolne pozwalające na ustalenie rzeczywistej lokalizacji uzbrojenia podziemnego.

Gdyby w czasie prowadzenia robót ziemnych natrafiono na przypadkowe kable lub przewody (niepokazane na „Planie sytuacyjnym”) należy je zabezpieczyć i powiadomić odpowiedniego użytkownika. Podczas pracy sprzętu w pobliżu napowietrznej linii energetycznej należy spełnić wymogi związane z bezpieczeństwem wynikającym z wymaganych odległości stref zagrożenia. W razie konieczności należy linie czasowo wyłączyć.

Zagęszczenie gruntu: Ze szczególną starannością prowadzić zagęszczanie gruntu w pobliżu uzbrojenia. Do zagęszczania używać walców jednoosiowych, zagęszczarek płytowych, ubijaków ręcznych lub mechanicznych. Dobierając sprzęt do zagęszczania należy uwzględnić bliskość zabudowy. Podłoże gruntowe musi być zagęszczone zgodnie z wymaganiami podanymi w normie PN-S-02205 (1998 r.) „Drogi samochodowe. Roboty ziemne – badania i wymagania”.

Zieleń wysoka istniejąca: Pas drogowy należy oczyścić z drzew kolidujących z robotami. Lokalizację, obwód i gatunek drzew do likwidacji podano w „Planie wycinki drzew”.

Zieleńce: Opracowanie zakłada regenerację zielenców. Zieleńce należy zrekultywować, wypełnić mieszanką ziemi organicznej i humusu - warstwa gr. 5cm i obsiać trawą w ilości 2,4kg/100m².

7. Inne zalecenia

- roboty ziemne wykonać zgodnie z wymogami podanymi w normie PN-S-02205 (1998 r.)
- roboty realizować zachowując obowiązujące przepisy BHP
- nadzór nad robotami przez pracowników z odpowiednimi uprawnieniami.
- inwentaryzację powykonawczą należy wykonywać po odbiorze wykonanych elementów robót

V. PROGRAM ZAPEWNIENIA JAKOŚCI

1. Wykonawca odpowiada za technologię, organizację, a w szczególności za jakość wykonywanych robót. Wszelkie kolizje oraz problemy sytuacyjno-wysokościowe, ujawnione w trakcie budowy lub na etapie wytyczenia elementów robót, które uniemożliwiają wykonanie robót zgodnie z projektem, winny być zgłaszane Inspektorowi nadzoru, wraz z propozycjami rozwiązań. Inspektor podejmuje decyzję o wprowadzeniu odpowiednich korekt.
2. Jeśli rozwiązanie problemu wymagać będzie interwencji Projektanta należy go poinformować za pośrednictwem Inwestora.

3. Zgłoszenie jw. powinno zawierać opis problemu lub kolizji oraz wykonany przez geodetę uprawnionego szkic sytuacyjno-wysokościowy.
4. Uwagi do projektu należy zgłaszać niezwłocznie po ujawnieniu nieprawidłowości – na etapie wytyczenia geodezyjnego. Roboty w rejonie kolizji wstrzymać do czasu ustalenia sposobu rozwiązania kolizji. Wykonawca jest zobowiązany do wykonania ewentualnych korekt w taki sposób aby nie nastąpiło wyhamowanie ogólnego postępu robót.
5. Nie dopuszcza się do kontynuowania robót jw. po wykryciu kolizji lub niedostosowań sytuacyjno-wysokościowych. W takim przypadku koszty ewentualnych poprawek w całości ponosi Wykonawca. Wykonywanie robót, bez zezwolenia Inspektora w rejonie ujawnionego problemu, a następnie wykonywanie ewentualnych poprawek, nie może stanowić podstawy do wydłużenia terminu zakończenia robót.

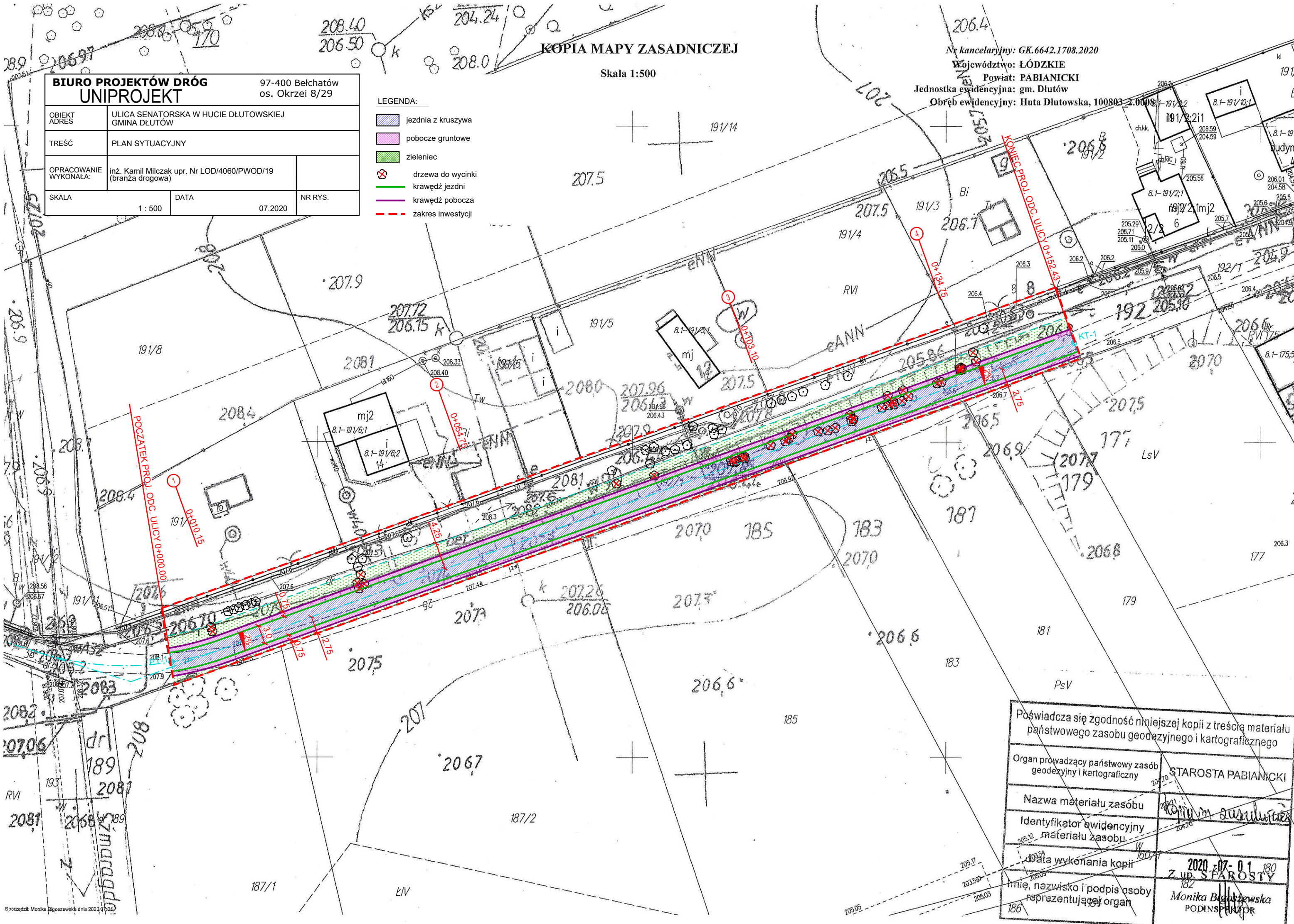
BIURO PROJEKTÓW DRÓG UNIPROJEKT		97-400 Bełchatów os. Okrzei 8/29	
OBIĘKT ADRES	ULICA SENATORSKA W HUCIE DŁUTOWSKIEJ GMINA DŁUTÓW		
TREŚĆ	PLAN SYTUACYJNY		
OPRACOWANIE WYKONAŁA:	inż. Kamil Milczak upr. Nr LOD/4060/PWOD/19 (branża drogowa)		
SKALA	1 : 500	DATA	07.2020
		NR RYS.	

- LEGENDA:
- jezdnia z kruszywa
 - pobocze gruntowe
 - zieleniec
 - drzewa do wycinki
 - krawężń jezdni
 - krawężń pobocza
 - zakres inwestycji

KOPIA MAPY ZASADNICZEJ

Skala 1:500

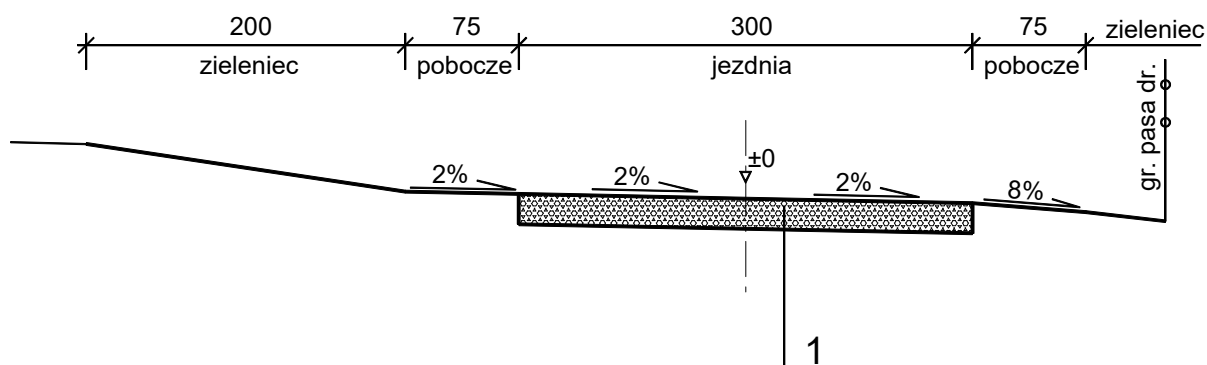
Nr kancelaryjny: GK.6642.1708.2020
Województwo: ŁÓDZKIE
Powiat: PABIANICKI
Jednostka ewidencyjna: gm. Dłutów
Obręb ewidencyjny: Huta Dłutowska, 100803-2.0008



Poświadczam zgodność niniejszej kopii z treścią materiału państwowego zasobu geodezyjnego i kartograficznego	
Organ prowadzący państwowy zasób geodezyjny i kartograficzny	STAROSTA PABIANICKI
Nazwa materiału zasobu	Kopia mapy zasadniczej
Identyfikator ewidencyjny materiału zasobu	
Data wykonania kopii	2020-07-01
Imię, nazwisko i podpis osoby reprezentującej organ	Z up. STAROSTY Monika Białasowska PODINSPIENTOR

BIURO PROJEKTÓW DRÓG UNIPROJEKT		97-400 Bełchatów os. Okrzei 8/29	
OBIEKT ADRES	ULICA SENATORSKA W HUCIE DŁUTOWSKIEJ GMINA DŁUTÓW		
TREŚĆ	PRZEKRÓJ KONSTRUKCYJNY		
OPRACOWANIE WYKONAŁA:	inż. Kamil Milczak upr. Nr LOD/4060/PWOD/19 (branża drogowa)		
SKALA	1 : 500	DATA	07.2020
			NR RYS.

PRZEKRÓJ DROGOWY SKALA 1 : 50



OZNACZENIA

1 Nawierzchnia z kruszywa łamanego stab. mech. fr. 0/31,5mm gr. 20cm wg PN-EN 13242

INFORMACJA DOTYCZĄCA BEZPIECZEŃSTWA I OCHRONY ZDROWIA
NA BUDOWIE

<u>NAZWA OPRACOWANIA:</u>	REMONT ODCINKA ULICY SENATORSKIEJ W HUCIE DŁUTOWSKIEJ W GMINIE DŁUTÓW
<u>ADRES/DZIAŁKI:</u>	DROGA GMINNA NR 108015E DZ. NR EWID. 192/1 OBR. HUTA DŁUTOWSKA
<u>BRANŻA:</u>	DROGOWA
<u>INWESTOR:</u>	GMINA DŁUTÓW UL. PABIANICKA 25 95-081 DŁUTÓW
<u>PROJEKTANT:</u>	INŻ. KAMIL MILCZAK OS. DOLNOŚLĄSKIE 201/62 97-400 BEŁCHATÓW

LIPIEC 2020R.

1. ZAKRES ROBÓT I KOLEJNOŚĆ REALIZACJI

Opracowanie dotyczy remontu odcinka drogi gminnej nr 108015E ul. Senatorskiej – w m. Huta Dłutowska - odc. długości 152,43m.

W zakres inwestycji wykonanie nawierzchni jezdni z kruszywa łamanego stabilizowanego mechanicznie.

Kolejność wykonywania prac

- roboty ziemne
- profilowanie oraz zagęszczenie kruszywa
- wykonanie jezdni oraz poboczy

2. WYKAZ ISTNIEJĄCYCH OBIEKTÓW BUDOWLANYCH

Przedmiotowa droga posiada jezdnię żużlowo-popiołową oraz gruntową o szerokości 3,0m.

W pasie drogowym znajdują się liczne drzewa.

Istniejąca zabudowa jednorodzinna zlokalizowana jest po lewej (północnej) stronie drogi, natomiast po prawej (południowej) stronie drogi znajdują się tereny niezagospodarowane/łąki.

Pas drogowy szer. ok. 12,0m wyznaczają ogrodzenia oraz granice działek. Odwodnienie na niżej położone tereny pasa drogowego.

W pasie projektowanej drogi zlokalizowane jest następujące uzbrojenie:

- wodociąg w90 z przyłączami
- kable elektryczne eN
- napowietrzna linia energetyczna
- kanalizacja sanitarna ks250 (przejście poprzeczne pod jezdnią)

3. ELEMENTY ZAGOSPODAROWANIA DZIAŁKI STANOWIĄCE ZAGROŻENIE

Zgodnie z Rozporządzeniem Ministra Infrastruktury z dnia 23.06.03 r. w sprawie informacji dotyczącej bezpieczeństwa i ochrony zdrowia oraz planu bezpieczeństwa i ochrony zdrowia (Dz.U.120/2003 poz. 1126 par 6) elementem zagospodarowania działki stanowiącym zagrożenie bezpieczeństwa i ochrony zdrowia jest fakt wykonywania robót:

- roboty wykonywane przy użyciu ciężkich maszyn budowlanych – zwrócić uwagę na przeszkolenie BHP pracowników
- praca pod ruchem pojazdów – zwrócić uwagę na właściwe oznakowanie robót i przeszkolenie BHP pracowników
- wykopy – zwrócić uwagę na oznakowanie robót, zabezpieczenie wykopów i przeszkolenie BHP pracowników
- praca w terenie o znacznym natężeniu ruchem pojazdów i pieszych – zwrócić uwagę na właściwe oznakowanie robót, wyznaczenie przejść i przejazdów alternatywnych.

4. PRZEWIDYWANE ZAGROŻENIA PRZY REALIZACJI ROBÓT

Ewentualne zagrożenia dla bezpieczeństwa i ochrony zdrowia wynikają z prowadzenia prac w wykopach oraz przy użyciu ciężkich maszyn budowlanych, a także z pracy pod ruchem pojazdów. Realizacja planowanych robót powinna odbywać się z zachowaniem szczególnej ostrożności.

5. INSTRUKTAŻ PRACOWNIKÓW PRZED PRZYSTĄPIENIEM DO REALIZACJI ROBÓT

Celem zminimalizowania zagrożeń, przed przystąpieniem do wykonywania robót, pracownicy winni być przeszkoleni przez odpowiednie służby w zakresie wykonywanych prac oraz zagrożeń z nimi związanych.

6. ŚRODKI TECHNICZNE I ORGANIZACYJNE ZAPOBIEGAJĄCE NIEBEZPIECZEŃSTWOM

Należy wskazać pracownikom drogi komunikacyjne umożliwiające szybką ewakuację na wypadek awarii i innych zagrożeń oraz przekazać procedury BHP. Pracownicy winni zostać poinformowani o numerach telefonów alarmowych, lokalizacji środków ochrony ppoż. itp. Pracownicy zatrudnieni przy realizacji obiektu winni być wyposażeni w środki ochrony osobistej. Obszar robót powinien być oznakowany zgodnie z zatwierdzonym projektem organizacji ruchu.